



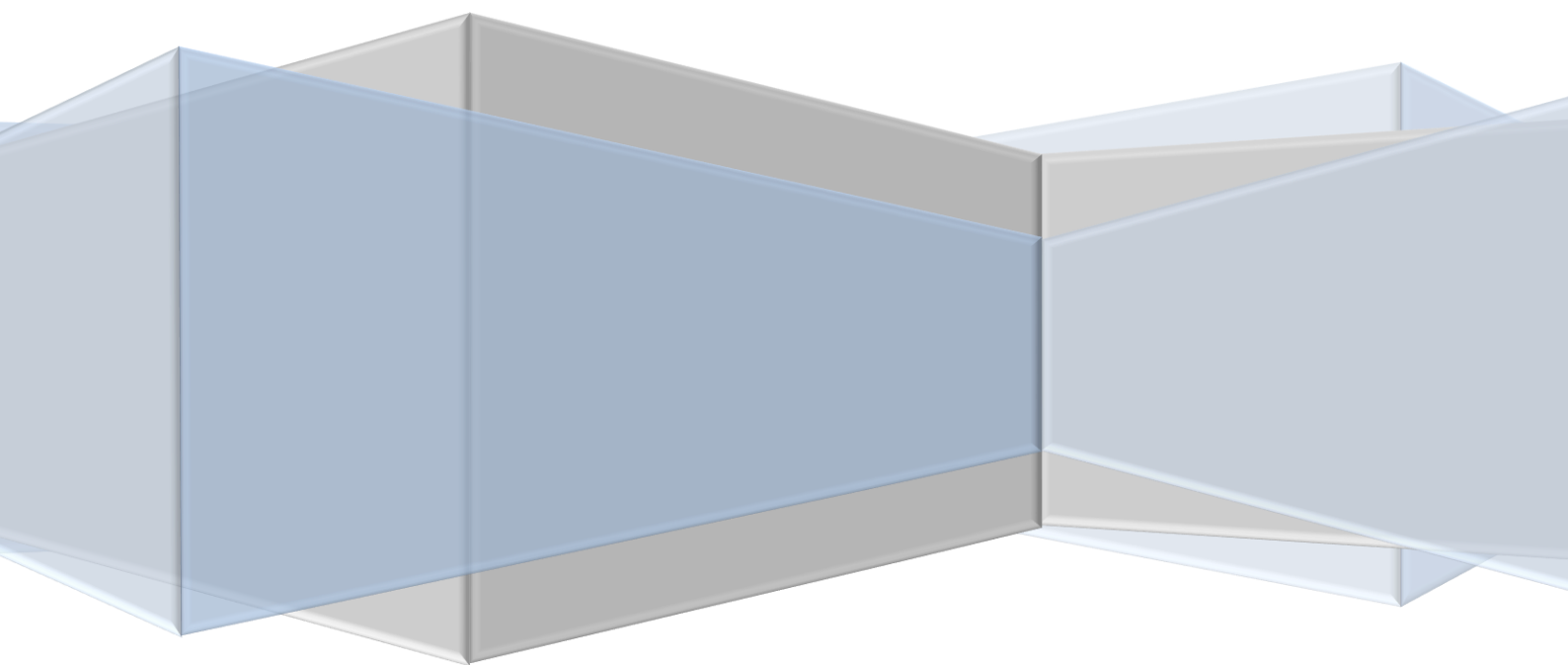
Муниципальное бюджетное дошкольное образовательное учреждение  
«Детский сад комбинированного вида № 56 «Ландыш»  
муниципального образования городской округ Симферополь Республики Крым

# ПУБЛИЧНЫЙ ДОКЛАД

**МУНИЦИПАЛЬНОГО БЮДЖЕТНОГО ДОШКОЛЬНОГО  
ОБРАЗОВАТЕЛЬНОГО УЧРЕЖДЕНИЯ "ДЕТСКИЙ САД  
КОМБИНИРОВАННОГО ВИДА №56 "ЛАНДЫШ"  
МУНИЦИПАЛЬНОГО ОБРАЗОВАНИЯ ГОРОДСКОЙ ОКРУГ  
СИМФЕРОПОЛЬ РЕСПУБЛИКИ КРЫМ**

**за 2022/2023 учебный год**

**заведующего Есковой Елены Васильевны**



## **СОДЕРЖАНИЕ**

- 1.. Общая характеристика заведения
2. Проблемно-ориентированный анализ по реализации деятельности  
МБДОУ № 56 за 2022/2023 учебный год
3. Характеристика условий реализации ООП МБДОУ № 56 «Ландыш»
4. Годовые задачи на 2023//2024 учебный год

## **1. ОБЩАЯ ХАРАКТЕРИСТИКА**

### **МБДОУ № 56 «Ландыш»**

Муниципальное бюджетное дошкольное образовательное учреждение «Детский сад общеразвивающего вида № 56 «Ландыш» муниципального образования городской округ Симферополь Республики Крым (далее МБДОУ № 56) осуществляло свою деятельность в 2018/2019 учебном году в соответствии с:

#### **Законы РФ:**

1. Конституция РФ от 12.12.1993;
2. Семейный кодекс РФ от 08.12.1995 № 223 ФЗ;
3. Федеральный закон «Об основных гарантиях прав ребёнка в Российской Федерации» от 24.07.1998 №124-ФЗ;
4. Закон 273 - ФЗ «Об образовании в Российской Федерации» от 29.12.2012; Дополнения и изменения от 03.07.2016 г. «Об образовании в Российской Федерации»

#### **Документы Правительства РФ:**

1. «Об утверждении правил оказания платных услуг в сфере дошкольного и общего образования» (постановление от 05.07.2001 № 505);
2. Концепция содержания непрерывного образования (дошкольное и начальное звено) (утверждена ФКС по общему образованию МО РФ 17.06.2003).

#### **Документы Федеральных служб:**

1. СанПиН 2.4.1. 3049-13, утверждённый постановлением Главного государственного санитарного врача РФ от 15.05.2013 г. № 26;

#### **Нормативно-правовые документы Министерства образования России:**

1. Приказ Министерства образования и науки Российской Федерации (Минобрнауки России) от 17 октября 2013 г. N 1155 «Об утверждении федерального государственного образовательного стандарта дошкольного образования».
2. Об утверждении порядка организации и осуществления образовательной деятельности по основным общеобразовательным программам – образовательным программам дошкольного образования (приказ Минобрнауки от 30.08.2013 г. № 1014).

#### **Международно- правовые акты:**

1. Конвенция о защите прав человека и основных свобод от 04.11.1950;
2. Конвенция о правах ребёнка (одобрена Генеральной Ассамблеей ООН 20.11.1989, вступила в силу для СССР 15.09.1990);
3. Декларация прав ребёнка (провозглашена резолюцией 1386 (XIV) Генеральной Ассамблеи ООН от 20.11.1959);

#### **Региональные нормативно-правовые документы**

1. [Закон Республики Крым "Об образовании в Республике Крым"](#) от 06 июля 2015 года № 131-ЗРК/2015
2. [Постановление администрации города от 21 августа 2015 года № 721](#) "Об утверждении Положения об организации деятельности групп кратковременного пребывания на базе муниципальных бюджетных учреждений".
3. [О внесении изменений в приказ Министерства образования, науки и молодежи Республики Крым от 26.11.2014 N314 "Об утверждении Порядка организации деятельности Центральной психолого-медико-педагогической комиссии Республики Крым"](#).
4. [Письмо Министерства образования Российской Федерации от 27.03.2000 №27/901-6 "О психолого-медико-педагогическом консилиуме \(ПМПк\) образовательного учреждения"](#)
5. [Постановление администрации от 29.12.2016 № 3375](#) "Об установлении родительской платы за присмотр и уход за детьми, осваивающими образовательные программы дошкольного образования"

#### **Документы локального уровня:**

1. Устав МБДОУ (новая редакция № 4051 от 28.08.2018 г.);
2. Свидетельство о государственной регистрации юридического лица (ОГРН № 1159102020296, серия 91 № 000030562 от 10 января 2015г.);
3. Свидетельство о постановке на учет российской организации в налоговом органе по месту ее нахождения (серия 91 № 000053400 от 10 января 2015г.);
4. Коллективный договор МБДОУ №56 «Ландыш» г. Симферополь (регистрационный № 958 от 14.09.2018., зарегистрированный Департаментом труда и социальной защиты населения Администрации г. Симферополя).
5. Лицензия на образовательную деятельность МБДОУ № 56 «Ландыш» г. Симферополя, от 02.08.2016 г. № 0639
6. Приказ Министерства образования, науки и молодежи Республики Крым «О предоставлении лицензии МБДОУ №56 «Ландыш» г. Симферополя» от 02.08.2016 г. №2738  
Основная образовательная программа МБДОУ № 56 «Ландыш» г. Симферополь (утвержденная 27 августа 2015 г.) с приоритетным осуществлением деятельности по нескольким направлениям:
  - сохранение и укрепление здоровья детей дошкольного возраста;
  - развитие физических, интеллектуальных, нравственных, эстетических и личностных качеств детей дошкольного возраста;
  - формирование предпосылок учебной деятельности детей дошкольного возраста;

- коррекция нарушений развития различных категорий детей с ограниченными возможностями здоровья, оказание им квалифицированной психолого-педагогической помощи;
- оказание методической, психолого-педагогической, диагностической и консультативной помощи родителям (законным представителям) по вопросам воспитания, обучения и развития детей

Учредителем и собственником Образовательного учреждения является муниципальное образование городской округ Симферополь Республики Крым. Полномочия собственника имущества МБДОУ №56 осуществляет Администрация города Симферополя Республики Крым. Координацию и контроль за деятельностью МБДОУ №56 осуществляет Муниципальное казенное учреждение Управления образования Администрации города Симферополя Республики Крым.

МБДОУ № 56 «Ландыш» г. Симферополя расположено по адресу: Республика Крым, 295013, г. Симферополь, переулок Гавена, 3., форма собственности – коммунальная.

ДОУ расположено в двух корпусах двухэтажного здания типового проекта, постройки 1964 года, общей площадью 1593,2 м<sup>2</sup> и модульного корпуса, постройки 2019 г. общей площадью 1183,97 м<sup>2</sup>. Педагогическая деятельность осуществляется с 03.09.1964г. Общая площадь земельного участка 1,0886 м<sup>2</sup>

Проектная мощность 240 мест, 15 возрастных групп. Тип учреждения - дошкольное образовательное учреждение комбинированного вида.

Воспитательный процесс в 2019/2020 учебном году проводился на русском языке, согласно заявления родителей (законных представителей)

На 2020/2021 учебный год функционировало 15 групп; из них: 1 группа раннего возраста, 10 - дошкольных групп, 2 группы с ОНР и 2 группы с ЗПР. Работали группы продленного дня: 4- дошкольного возраста.

#### **Списочный состав на 01.06.2021 г.**

Муниципальное бюджетное дошкольное образовательное учреждение № 56 «Ландыш» реализует основные задачи дошкольного образования: охрана жизни и укрепление физического и психического здоровья детей; обеспечение познавательно-речевого, социально-личностного, художественно-эстетического

Всего			Наличие спец. групп	Дежурные группы	Кол-во детей по возрастам				
Групп	Мест	Детей			2-3 года	3-4 года	4-5 лет	5-6 лет	6-7 лет
15	268	307	2 - ОНР 2 – ЗПР	6	1 группа	2 группа	2 группы	3 группы	3 группы
					22	48	95	85	54

и физического развития детей.

Формирование контингента воспитанников в ДОО осуществляется в соответствии с:

- Федеральным законом от 29 декабря 2012 г. №273-ФЗ «Об образовании в Российской Федерации»;

- Приказ Министерства образования и науки Российской Федерации от 8 апреля 2014 г. № 293 «Об утверждении Порядка приема на обучение по образовательным программам дошкольного образования».

- Уставом МБДОУ №56 «Ландыш»

- СанПиНом 2.4.1.3049-13 "Санитарно-эпидемиологические требования к устройству, содержанию и организации режима работы дошкольных образовательных организаций";

- На основании заключения Республиканской психолого-медико-педагогической комиссии, а так же с целью обеспечения максимального охвата детей дошкольным образованием не только по желанию родителей и лиц, которые их заменяют, а и возрастных, индивидуальных возможностей детей, новообразований каждого возрастного этапа.

### **Возрастные и индивидуальные особенности контингента детей**

Учреждение посещают дети от 2-х до 7-и лет. Все группы комплектуются на основе социального заказа, потребностей родителей воспитанников и на основе заключения медико-педагогического обследования.

### **Вариативное образование представлено следующими группами:**

**Адаптационная группа:** для детей раннего возраста, которая организуется ежегодно для поступающих в дошкольное учреждение детей от 2 до 3 лет, для осуществления подготовки к посещению детьми дошкольного учреждения, более ранней социализации и снижения рисков при привыкании детей к условиям дошкольного учреждения, а также создания комфортных эмоциональных условий для малышей. Режим посещения данной группы – до 3 часов путем включения в группу раннего возраста в тот промежуток времени, когда дети не спят и не принимают пищу. Посещение организуется ежедневно в утренние или вечерние часы, с учетом пожеланий родителей и возможностей детей.

**Консультативный пункт:** для родителей специалистами консультативного пункта проводятся индивидуальные и групповые консультации по повышению уровня грамотности в вопросах образования и расширения представлений в сфере педагогических и специальных знаний.

Консультативная работа проводится в присутствии родителей (законных представителей), по окончании консультации выдаются устные рекомендации специалиста.

**Логопедический пункт:** функционирует для детей, которые имеют речевую патологию. Задачей работы логопункта в ДОО является комплексное

логопедическое воздействие и сопровождение ребенка в детском саду. Для коррекции речи на логопункт зачисляются дети с фонетическим недоразвитием речи (ФНР) и фонетико-фонематическим недоразвитием речи (ФФНР) и общее недоразвитие речи I-III уровня. Деятельность логопункта предполагает системное воздействие, состоящее из нескольких взаимосвязанных этапов: диагностического, коррекционного и оценочно-контрольного.

Во время диагностического этапа каждый ребенок проходит индивидуальное логопедическое обследование, где логопед получает представление о состоянии речевой деятельности ребенка и составляет перспективный план коррекционной работы.

Коррекционный этап включает в себя постановку нарушенных звуков, их автоматизацию и дифференциацию. Параллельно с этим решаются задачи, связанные с формированием и развитием фонематического восприятия и лексико-грамматического строя речи. Занятия проводятся как индивидуально, так и небольшими подгруппами из 3-4 детей со схожими по структуре дефектами звукопроизношения. После постановки звука наступает этап его автоматизации в словах, фразах, стихах и текстах. Продолжительность постановки звуков и их автоматизации может быть различной, и зависит от сложности нарушения.

По окончании коррекционного этапа ребенок переходит в группу динамического наблюдения, т.е. наступает оценочно-контрольный этап, во время которого логопедом и воспитателями отслеживается процесс автоматизации звука в разговорной речи.

**Группы компенсирующего типа:** в ДОУ размещаются 2 группы для детей с задержкой психического развития, 2 логопедические группы для детей с общим недоразвитием речи. Цель деятельности таких групп – оказание помощи детям с особыми возможностями здоровья, а также оказание психолого-педагогической помощи их родителям.

В условиях специализированных групп для детей с ЗПР, ОНР перед педагогическим коллективом стоит особая задача создание системы условий, которые обеспечивают не только эффективность коррекционно-развивающей работы, но и позволяют ребенку полноценно развиваться как личности в условиях деятельности (игровой, познавательной, продуктивной и др.). Созданы специальные условия для физкультурно-оздоровительной работы, игровой, художественно-эстетической и музыкально-театральной деятельности, обеспечивается необходимый набор учебно-дидактических пособий, оборудования и игрушек (предметно-развивающая среда).

Коррекционная работа в этих группах строится на основе единства требований к воспитательному процессу в семье и дошкольном образовательном учреждении.

**Социальный заказ, образовательные потребности родителей**

На основе заказа родителей функционируют группы:

- 5 групп - 12 часового режима, которые посещают дети от 2-х до 7-и лет, где осуществляется присмотр и уход за детьми и реализация вариативной основной образовательной программы дошкольного образования «От рождения до школы» под ред. Н.Е. Вераксы, Т.С. Комаровой, М.А. Васильевой;

- 10 групп – 10,5 часового, которые посещают дети от 2-х до 7-и лет, где осуществляется присмотр и уход за детьми и реализация вариативной основной образовательной программы дошкольного образования «От рождения до школы» под ред. Н.Е. Вераксы, Т.С. Комаровой, М.А. Васильевой, «Примерной адаптированной программой коррекционно-развивающей работы в логопедической группе детского сада для детей с тяжелыми нарушениями речи (общим недоразвитием речи) с 3 до 7 лет» Нищевой Н.В.

Выбор программ осуществлялся на педагогическом совете МБДОУ №56 «Ландыш» с учетом типа и вида учреждения, приоритетных направлений развития детей в МБДОУ № 56 «Ландыш», методического и материально-технического обеспечения программ, особенностей и возможностей детей.

Данное сочетание программ позволяет обеспечить целостность образовательных отношений и полноценное развитие детей по всем направлениям:

- физическому,
- коммуникативно-личностному,
- познавательному,
- речевому
- художественно-эстетическому.

Учитывая сложившийся дефицит мест в детских садах, а также то, что в последнее время стало гораздо меньше ясельных групп, а отпуск по уходу за ребенком оплачивается лишь до 1,5 лет, мы рассматриваем варианты разных моделей кратковременного пребывания детей:

1. Кратковременное пребывание детей в группе детского сада на занятиях и на прогулке.
2. Кратковременное пребывание детей в специально выделенном для этих целей групповом помещении.
3. Адаптационные группы кратковременного пребывания детей ясельного возраста.
4. Семейные группы кратковременного пребывания детей (1–3 года и их родителей) в специально организованных семейных комнатах.
5. Кратковременное пребывание детей в группах обслуживания специалистами и медицинским персоналом.
6. Кратковременное пребывание детей в группах подготовки к школе в вечернее время;



7. Группы вечерние, выходного дня и т.д.

## **1.2. Проблемно-ориентированный анализ образовательной деятельности МБДОУ № 56 за 2022/2023 учебный год.**

Основной целью работы дошкольного учреждения в 2019/2020 учебном году была направлена создание условий для эффективного развития дошкольного образования, направленного на обеспечение доступности качественного образования, отвечающего требованиям современного инновационного, социально ориентированного развития дошкольной системы города Симферополя.

Повышение профессионального мастерства и мотивации педагогов осуществлялась согласно перспективного и годового планов, утвержденных педагогическим советом, советом учреждения и согласованных с городским управлением образования, через реализацию выдвинутых педагогическим коллективом задач:

1. Внедрение разнообразных форм сотрудничества ДОУ и семьи с целью построения конструктивного взаимодействия, обеспечивающего целостное развитие личности ребенка, сохранения и укрепления его физического и эмоционального здоровья.
2. Повышение профессиональной компетентности педагогов в области создания индивидуализированной предметно-пространственной среды в группах и развивающей среды вне групповых помещений и участков ДОУ.
3. Реализация рабочей программы воспитания через организацию образовательных событий, посвященных памятным датам российской истории, государственным и национальным праздникам Российской Федерации и Республики Крым, включенным в Календарь образовательных событий.
4. *Расширение спектра инновационных технологий с целью повышения способности педагогической системы детского сада достигать качественных результатов образования и диссеминировать положительный опыт.*
5. Продолжать развивать познавательный интерес, интеллектуально-творческий потенциал каждого ребенка с ОВЗ используя коррекционно-развивающие технологии, позволяющие добиваться положительной динамики в обучении.

Вышеперечисленные задачи реализовывались педагогическим коллективом согласно «Учебного плана», календарного плана-графика, в соответствии с условиями организации ООП МБДОУ №56 «Ландыш», методических

рекомендаций КРИППО «Организация деятельности дошкольных образовательных организаций в условиях введения федерального государственного образовательного стандарта дошкольного образования в 2022-2023 учебном году»

Количество часов в год по возрастным группам выдержано в соответствии с ООП и учебным планом МБДОУ №56 «Ландыш». Содержание педагогической работы по освоению детьми. Они реализуются как в обязательной части и части, формируемой образовательных областей «Физическое развитие», «Познавательное развитие», «Социально-коммуникативное развитие», «Художественно-эстетическое развитие» и «Речевое развитие» входят в расписание непрерывной образовательной деятельности участниками образовательного процесса, так и во всех видах деятельности и отражены в блочно – тематическом планировании во всех возрастных группах.

В соответствии с поставленными задачами, была разработана система методической работы:

№	Задачи	Мероприятие	Тема	Ответственный
1.	1. Внедрение разнообразных форм сотрудничества ДОУ и семьи с целью построения конструктивного взаимодействия, обеспечивающего целостное развитие личности ребенка, сохранения и укрепления его физического и эмоционального здоровья.	Курсы повышения квалификации педагогов дошкольных образовательных учреждений	- «Воспитательно-образовательная деятельность в дошкольной образовательной организации в условиях реализации регионального компонента в соответствии с требованиями ФГОС ДО»	Князева М.М.
		Работа творческой группы	Создание развивающей предметно-пространственной среды ДОУ в соответствии с требованиями ФГОС ДО.	старший-воспитатель Князева М.М. творческая групп
		Педагогический совет № 4	«Итоги работы педагогического коллектива за 2019/2020 учебный год ».	Ескова Е.В. Князева М.М. педагоги МБДОУ №56
		Открытые занятия с интеграцией образовательных областей	НОД образовательной области «Социально коммуникативное», «Познавательное» развитие « «Приключение Колобка»» в группе раннего возраста №1  Интегрированная НОД « Весеннее путешествие» групп раннего возраста № 6	Стельмах Л.Ф.   Мягчилова В.Н.

			<p>НОД с интеграцией образовательных областей (развитие речи + художественно-эстетическое развитие) «Магазин игрушек» младшей группа</p> <p>Интегрированная НОД <u>«Цветик-Семицветик»</u> подготовительной группа №3</p> <p>Интегрированных занятий по познавательному развитию: «День рождения пчелки Жужи» средней группе №8</p> <p>Интегрированная НОД «В поисках клада» в старшей группе № 4</p> <p>Интегрированное занятие <u>«Королевство математики»</u> старшей группе № 4</p> <p>Интегрированная НОД «Юные исследователи» в старшей группе № 5</p> <p>Интегрированное занятие по ознакомлению с окружающим миром «Люби свой Край»</p>	<p>Сейтмететова М.К.</p> <p>Твердунова М.В.</p> <p>Абеяева Н.И.</p> <p>Безпалько Л.В.</p> <p>Шаповалова Т.И.</p> <p>Гафарова Э.Т.</p> <p>Ткачук Н.Ю.</p>
	<p>Психологическое просвещение</p>		<ol style="list-style-type: none"> <li>1. <b><u>Консультация с элементами тренинга</u></b> «Конструктивное общение воспитателя с детьми»</li> <li>2. <b><u>Неделя психологии</u></b></li> <li>3. <b><u>Тренинг по взаимодействию педагогов</u></b> «Апельсиновый тренинг»</li> </ol> <p>Сплочение педагогов детского сада, снятие психоэмоциональное напряжение и развитие навыки работы в команде.</p>	<p>Сердюк Н.Ю.</p>

			<p>4. <b><u>Занятие для педагогов</u></b> «Поговорим рисунками!» Интегрирование полученных навыков вербального и невербального взаимодействия с использованием арт-терапевтического метода</p> <p>5. <b><u>Консультация</u></b> «Влияние установок и стереотипов на личность педагога»</p>	
		Участие в конкурсах и смотрах.	<ul style="list-style-type: none"> <li>«Воспитатель года России – 2020»</li> </ul>	старший-воспитатель Князева М.М. педагоги МБДОУ №56
2.	Повышение профессиональной компетентности педагогов в области создания индивидуализированной предметно-пространственной среды в групповых помещениях и участках ДОУ.	Тематический контроль	«Организация работы по развитию творческих способностей детей в ДОУ».	старший воспитатель Князева М.М.
		консультация	«Методы воздействия воспитателя, стимулирующие детей к творчеству»  <a href="#">«Влияние театрализованной игры на формирование личностных компетенций ребенка-дошкольника»</a>	Гафарова Э.Т.  Рожкова Г.В..
		Педагогическое проектирование	«О героях былых времен ...»	старший-воспитатель Князева М.М.
		Педагогический совет № 2	«Современные подходы к внедрению культурных практик в работу с детьми дошкольного возраста»	Ескова Е.В. Князева М.М.
3.	Реализация рабочей программы воспитания через организацию	Проблемный семинар	«Взаимодействие воспитателей и родителей по приобщению детей к здоровому образу жизни в детском саду и семье»	Землякова Л.И. Гуринова А.А.

	образовательных событий, посвященных памятным датам российской истории, государственным и национальным праздникам Российской Федерации и Республики Крым, включенным в Календарь образовательных событий.	Открытые просмотры	«Бригантина» поднимает паруса» спортивно-музыкальное развлечение	Землякова Л.И.
4.	Расширение спектра инновационных технологий с целью повышения способности педагогической системы детского сада достигать качественных результатов образования и диссеминировать положительный опыт.	Оптимизация коррекционной работы	<p><b>Тема:</b> <a href="#">«Игры с использованием пособий на дифференциацию звуков в словах».</a></p> <p><b>Тема:</b> «Методические технологии обучения детей диалогу в теории и практике»</p>	<p>Хомицкая Т.В..</p> <p>Корнева С.А.</p>
		Открытые занятия	<p>Интегрированных занятий по познавательному развитию: <a href="#">«В гости со сказкой».</a> в средней группе с ЗПР №8</p> <ul style="list-style-type: none"> <li>• Интегрированная НОД «Хоровод друзей» средняя группа № 10</li> <li>• Интегрированная НОД «Сказочное путешествие» подготовительная группа № 10</li> <li>• <a href="#">НОД</a> по связной речи в средней группе №8</li> </ul> <p>НОД по грамматическому строю речи в старшей группе №7 с ОНР</p>	<p>Бекирова Э.Н.</p> <p>Попова И.В.</p> <p>Рожкова Г.В.</p> <p>Антоненко Е.В.</p> <p>Корнева С.А.</p>

			<ul style="list-style-type: none"> <li>НОД с использованием современных образовательных технологий в №10 с ОНР</li> </ul> <p>НОД на логопункте с детьми старшего дошкольного возраста</p> <p>НОД с интеграцией образовательной области «Познавательное развитие» группа № 8</p> <p>НОД с интеграцией образовательной области «Познавательное развитие в группе №3</p>	<p>Хомицкая Т.В.</p> <p>Анастасова М.И.</p> <p>Домрачева И.А.</p> <p>Шпота А.А.</p>
5.	Продолжать развивать познавательный интерес, интеллектуально-творческий потенциал каждого ребенка с ОВЗ используя коррекционно-развивающие технологии, позволяющие добиваться положительной динамики в обучении.	Семинар – практикум	«Технология А.И.Савенкова «Маленький исследователь», как эффективный метод реализации системно-деятельностного подхода»	Чернова А.А.
		Педагогический совет № 3	«Исследовательская деятельность как метод развития познавательной активности дошкольников»	Ескова Е.В. Князева М.М.
		Тематический контроль	«Организация опытно-исследовательской деятельности дошкольников».	старший воспитатель Князева М.М.
		Мастер-класс	«Детский дизайн в детском саду - декупаж»	Попова И.В.
		Педагогическое проектирование	«Огород на подоконнике»	старший воспитатель Князева М.М.
		Открытые просмотры НОД	Интегрированная НОД по развитию речи «Необычная посылка» во средней группе	Чернова А.А.
		конкурс презентация	«Лучший уголок экспериментирования»	старший воспитатель Князева М.М.

		Консультация	«Роль семьи в развитии поисково-исследовательской активности ребенка»	Сейтмететова М.К.
--	--	--------------	---	----------------------

В представленной таблице прослеживается решение педагогических задач в 2022/2023 учебном году реализации приоритетного направления деятельности ДООУ в соответствии с ООП ДООУ на основе интегративного подхода.

Таким образом, по результатам педагогической работы в 2022/2023 учебном году можно сделать вывод, что задачи, поставленные перед педагогическим коллективом на учебный год, реализованы в полном объеме. При планировании работы с педагогами на 2023/2024 год необходимо предусмотреть комплексно-практический подход подачи материала, учитывая требования ФГОС (модернизация воспитательно-образовательного процесса).

### **1.3 Результаты реализации основной образовательной программы МБДОУ №56 и вариативной основной образовательной программы «От рождения до школы»**

В 2020/2021 учебном году коллектив дошкольного учреждения работал над реализацией ООП МБДОУ №56 «Ландыш». При реализации ООП МБДОУ проводилась оценка индивидуального развития детей. Такая оценка производится педагогическим работником в рамках педагогической диагностики (оценки индивидуального развития детей дошкольного возраста, связанной с оценкой эффективности педагогических действий и лежащей в основе их дальнейшего планирования).

Результаты педагогической диагностики (мониторинга) используются исключительно для решения следующих образовательных задач:

- 1) индивидуализации образования (в том числе поддержки ребёнка, построения его образовательной траектории или профессиональной коррекции особенностей его развития);
- 2) оптимизации работы с группой детей.

При необходимости используется психологическая диагностика развития детей (выявление и изучение индивидуально-психологических особенностей детей), которую проводят квалифицированные специалисты (педагоги-психологи, психологи).

Участие ребёнка в психологической диагностике допускается только с согласия его родителей (законных представителей).

Результаты психологической диагностики использовались для решения задач психологического сопровождения и проведения квалифицированной коррекции развития детей (п. 3.2.3 ФГОС ДО).

Усвоение детьми программного материала подлежит систематическому контролю со стороны администрации: заведующей детским садом, воспитателем - методистом. Используются тематический, оперативный, предупредительный контроль (в соответствии с годовым планом), наблюдение педагогического процесса, анализ диагностических карт, анализ календарных и перспективных планов педагогов, контрольные и итоговые занятия и срезы, КВНы, беседы с детьми, тематические праздники и развлечения. Результаты контроля отражаются в тематических справках, отчетах воспитателей и специалистов на педсоветах, в диагностических картах, таблицах, диаграммах, в специализированных группах – в графиках на каждого ребенка.

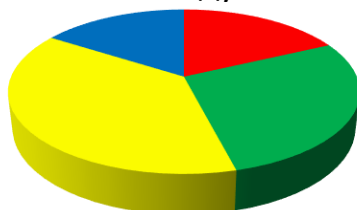
Для более полного усвоения программного материала педагоги на занятиях используют различные формы и методы обучения и воспитания детей, задания на развитие логики, умение обобщать, сравнивать, делать выводы, задания поискового характера, проблемные ситуации, схемы, занимательные задания и задачи – шутки, развивающие дидактические игры, головоломки, задания-эксперименты, опыты, игровые задания. На основе диагностических карт воспитатели дифференцированно подходят к обучению. Исходя из индивидуальных особенностей и уровня развития каждого ребенка, предлагают задания разной степени сложности. Для поддержания интереса к учебной деятельности активно используются игровые, традиционные и нетрадиционные формы, методы и приемы обучения.

Результаты диагностики в определённых уровнях знаний об окружающем мире, родной природе, усвоении математических понятий, показывают положительную динамику интеллектуального развития детей, умения задавать вопросы, рассуждать, делать простейшие умозаключения в соответствии с законами логики.

В дошкольном учреждении процесс образовательной деятельности выстроен с учетом требований ФГОС ДО, возрастной периодизацией детей и задач ООП МБДОУ №56 и ПОП «От рождения до школы», о чем свидетельствуют данные, представленные на диаграмме результатов воспитательно - образовательной работы с дошкольниками.

Сравнительный анализ уровня знаний в соответствии с требованиями программы показывает плавную динамику роста показателей усвоения программы детьми по возрастам. Опираясь на результаты мониторинга, можно сказать, что программа усвоена с учетом возрастных требований. В целом по дошкольному образовательному учреждению уровень усвоения программы детьми на достаточном уровне – 90 %, что подтверждает правильно спроектированную модель воспитательно-образовательного процесса.

Результат мониторингового  
обследования в 2022/2023 учебном  
году



оптимальный 16 %
высокий 39 %



средний 34%
низкий 11 %

Педагоги, работавшие с моделью блочно-тематического планирования, отмечают, что её принципы и подходы успешно содействуют активизации познавательной деятельности дошкольников, развитию творческого потенциала, коммуникативных навыков. Модель блочно-тематического планирования взята за основу при разработке рабочих программ педагогов.

С целью определения уровня психологической готовности к обучению в школе, практическим психологом МДОУ №56, был проведен мониторинговое исследование готовности детей старшего дошкольного возраста к школьному обучению. В исследовании на школьную зрелость принимали участие 56 детей старшего дошкольного возраста. Три подготовительные группы, а именно: группа №03 «Розовый слон» дети с задержкой психологического развития; общеразвивающие №09 «Пчелки», №15 «Затейники». А также диагностика проводилась, у выпускников старших групп – 9 дошкольников.

Тестовые задания отражали основные характеристики психологической готовности:

- развитие мотивационной сферы;
- сформированность эмоционально-волевого поведения и деятельности;
- сформированность функциональной готовности.

Мониторинг психологической готовности детей 6-7 лет к школе проводился на основе следующих методик:

**1. Личностно-мотивационная готовность** – насколько ребенок готов изменить свою дошкольную, игровую позицию на школьную. Как ребенок представляет требования школы.

*Мотивационная готовность к школе* – это желание ходить в школу, приобретать новые знания, желание занять позицию школьника. Интерес детей к миру взрослых, стремление быть похожим на них, интерес к новым видам деятельности, установление и сохранение положительных взаимоотношений со взрослыми в семье и школе, самолюбие, самоутверждение – все это возможные варианты мотивации учения, порождающие в детях стремление заниматься учебным трудом - «Лесенка» В.Г.Щур.

**2. Волевая готовность** - уровень сформированности основных психических процессов и поведения, уровень развития дисциплинированности, организованности, самоконтроля, уровень основных элементов волевых действий, умение действовать по образцу *Волевая готовность* к школе позволит первокласснику включиться в общую деятельность, принять систему

школьных требований, выполнять новые для него правила- «Домик» *Н.И. Гуткиной, Графический диктант*

**3. Функциональная готовность** - уровень общего и психического развития, способности к подражанию, развитие тонкой моторики руки и зрительно-двигательной координации, пространственной ориентации - *А.Керна –Я. Йерасека*

Результаты мониторинга распределились следующим образом:

Группа	Кол-во детей поступающих в школу	Данные по количеству и процентное соотношение готовности к обучению в школе					
		высокий		средний		низкий	
		нач. года	кон. года	нач. года	кон. года	нач. года	кон. года
№03	9	1 (7%)	2(15%)	5 (52%)	5(59%)	3(41%)	2(26%)
№05	9	3(33%)	6 (63%)	6(67%)	3(37%)	-	-
№09	21	2(10%)	13(60%)	17(81%)	8(40%)	2(9%)	-
№15	17	2(14%)	7(44%)	12(72%)	10(56%)	2(14%)	-
ВСЕГО	56	8(15%)	27(48%)	40(71,5%)	27(48%)	8(13,5%)	2(4%)

**По общим результатам диагностики готовности детей к школе, следующие показали:**

высокий уровень - 48 %

средний уровень – 48%

низкий уровень – 4%

**Диаграмма общих результатов диагностики**



Анализ социально – психологической готовности детей старшего дошкольного возраста к школьному обучению свидетельствует об эффективности используемых методов работы. Между тем нужно отметить, что переходный период от дошкольного к школьному детству считается наиболее сложным и уязвимым. Это обуславливается процессом сложной адаптации ребенка к школе, предъявляющей к первокласснику довольно высокие требования. Ребенок дошкольного возраста должен быть готов к новым формам общения; у него

должны быть развиты психические ориентированные действия, мотивационная сфера, где любознательность выступает как основа познавательной активности; он должен владеть элементарными навыками здорового образа жизни. Поэтому для наилучшей адаптации ребёнка к обучению в школе необходимо обеспечить личностно-ориентированный подход в обучении и воспитании, направленный на формирование физической, интеллектуальной и социальной компетентности. В 2023 учебном году в школу было выпущено **56** человек.

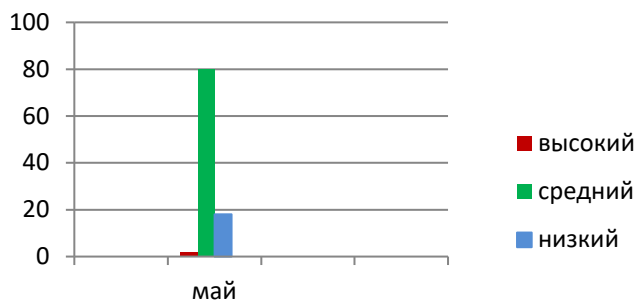
С целью оптимизации деятельности ДООУ и родителей по сохранению и укреплению физического и психического здоровья детей на протяжении всего учебного года осуществлялась целенаправленная работа по формированию физической культуры и культуры здоровья у детей и родителей, которая включала:

- Реализацию здоровьесберегающих технологий
- Лечебно-оздоровительную профилактику (наблюдение педиатра, антропометрия и предупреждение группы здоровья, профилактические прививки).
- Обеспечение дифференцированного подхода к детям с учетом их состояния здоровья, физического развития
- Физическую культуру (оздоровительная гимнастика, спортивные игры и упражнения на воздухе – при сухой погоде, гимнастика после дневного сна, гимнастика глаз, пальчиковая гимнастика, физкультминутки, спортивные состязания, досуг, физкультурные занятия \_\_\_\_\_).
- Закаливание (воздушные ванны, облегчённая одежда, соответствующая сезону года, прогулки на воздухе, умывание, игры с водой, полоскание горла кипячёной водой).
- Гигиенические процедуры (соблюдение режима дня, полноценное питание, световой режим, воздушно-тепловой режим, гигиена полости рта, гигиена тела).
- Профилактику при сезонном подъёме ОРВИ (утренний фильтр, кварцевание групп).

Показатели физического развития детей отражаются в листах здоровья, а результаты исследований заносятся в индивидуальные карты. По результатам исследования за 2022/2023 г. уровень физического развития детей дошкольных групп имеет хорошие показатели, которые представлены в диаграммах.

### **Общий уровень физического развития детей**

высокий	10 %
средний	82 %



низкий	8%
--------	----

Сравнительный анализ полученных результатов отражает эффективность организации физкультурно-оздоровительной работы.

Соответствие уровня знаний воспитанников требованиям ФГОС ДО, правильно организованная ежегодная психолого-педагогическая диагностика два раза в год (октябрь, май) показывает знания, умения и навыки детей, определяет оптимальные методы и приёмы работы. В каждой возрастной группе в наличии имеется папка с материалами обследования детей и инструментарием. Результаты обобщаются, проходят сравнительный анализ, который выносится на рассмотрение педагогического совета. На основании изученного состояния уровня знаний воспитанников делаются выводы и даются необходимые рекомендации, что отражено в материалах и протоколах педсоветов. Информация по психолого-педагогическому обследованию детей систематизирована и находится в методическом кабинете.

В целом уровень развития физических, психических и социальных качеств детей соответствуют возрастной норме и оцениваются удовлетворительно.

#### **Показатели адаптации вновь прибывших детей в период с 01.09 по 15.11.2022г.**

Возраст	Всего детей	степень адаптации			
		Легкая	Средняя	Тяжелая	Дезадаптация
младшая группа №1	23	12 чел. - 52 %	8 чел. - 35 %	3 чел. - 13%	-
младшая группа №2	22	19 чел. - 86%	3 чел. - 14 %	0	
младшая группа № 6	5	5 чел. – 100 %	0	0	
итого	50	36 чел. – 80 %	11 чел. -16 %	3 чел. – 4 %	-

#### **Показатели заболеваемости в период адаптации в 2022/2023 учебном году.**

Всего поступило детей	Заболели в период адаптации	В %	Диагноз
160	71	44 %	ОРВИ

#### **Показатели адаптации детей раннего возраста к условиям ДОУ в сравнении по годам.**

Годы	Легкая степень	Средняя степень	Тяжелая степень	Дезадаптация
2018/2019	24 чел. – 41 %	18 чел. -31 %	16 чел. – 28 %	
2019/2020	12 чел. - 52 %	8 чел. - 35 %	3 чел. -13%	
2020/2021	24 чел. – 41 %	18 чел. -31 %	16 чел. – 28 %	-

Анализируя процесс адаптации, можно отметить снижение количества детей с тяжелым уровнем адаптации в группах младшего и среднего дошкольного возраста. При этом в группе раннего возраста растет тенденция тяжелой адаптации детей к условиям детского сада, т.к., попадая в детский сад, дети сталкиваются с проблемой самообслуживания. Точнее, большое количество детей, не владеет элементарными социальными навыками, положенными по их возрастной норме. Так же, в ходе адаптации, была выявлена, сильная привязанность детей к матерям, что осложняло их расставание.

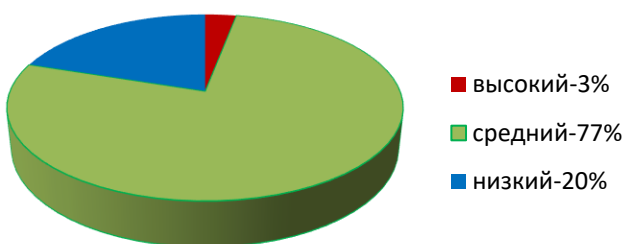
Музыкальное развитие в детском саду осуществляют музыкальные руководители Бонадренко Т.А., Поздняков В.Л. Особое внимание в обучении детей отдается формированию певческих способностей. Педагоги развивают у детей чувство ритма и формирует музыкально-эстетическое сознание. Также в работе используются речевые игры и элементарное музицирование.

Уровень музыкального развития дошкольников определяется мониторинговым исследованием музыкальных способностей детей. Для каждой возрастной группы определяются показатели и задания, которые позволяют судить о динамике развития музыкальных способностей.

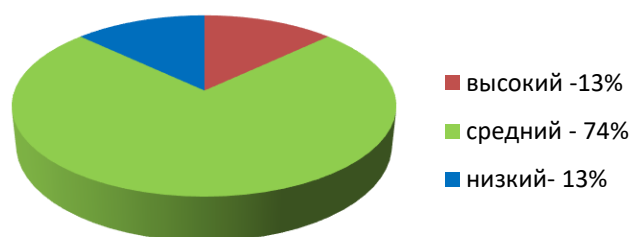
При сравнении результатов диагностического обследования у детей в начале учебного года и в конце учебного года, отмечается положительная динамика в музыкальном развитии, это обусловлено систематической работой с постепенным усложнением музыкального материала, тесным сотрудничеством с воспитателями групп и созданием условий для развития музыкальности.

Уровень музыкального развития детей дошкольных групп за 2022/2023г. имеет хорошие показатели, которые представлены в диаграммах.

октябрь 2022



апрель 2023



музыкальному воспитанию наиболее высокие показатели отмечается по певческим данным. Ниже развиты музыкально ритмические движения и способности восприятия музыкальных произведений, воспроизведения музыкально-ритмического рисунка посредством игры на музыкальных инструментах. Сложнее детям даются задания творческого плана. Тем не менее, как показывают итоговые результаты, систематические занятия способствовали формированию у детей определенной системы музыкальных знаний. Низкий уровень развития отмечался у детей, которые часто болели, родители пассивны в

музыкально-эстетическом воспитании детей, в группе имеются гиперактивные дети с синдромом неустойчивого внимания и задержкой психического развития.

Утренники, вечера развлечений, праздничные концерты и спектакли, подготовленные музыкальными руководителями, совместно с педагогами групп, позволяют отметить успехи в музыкальном развитии детей.

### **Результаты коррекционной работы МБДОУ № 56 за 2022/2023 учебный год**

Развитие речи является главной задачей, так как в ДОУ функционирует две логопедические группы для детей с недоразвитием речи (разного уровня) и логопункт, для детей, которые имеют речевую патологию, но не соответствуют диагнозу логопедических групп. Работа по развитию речи прослеживается во всех направлениях работы с детьми. Эта работа проводится во взаимодействии логопеда, воспитателей, музыкального руководителя, инструктора по физической культуре.

#### **Результаты коррекционной работы на логопункте учителя – логопеда Анастасовой М.И.**

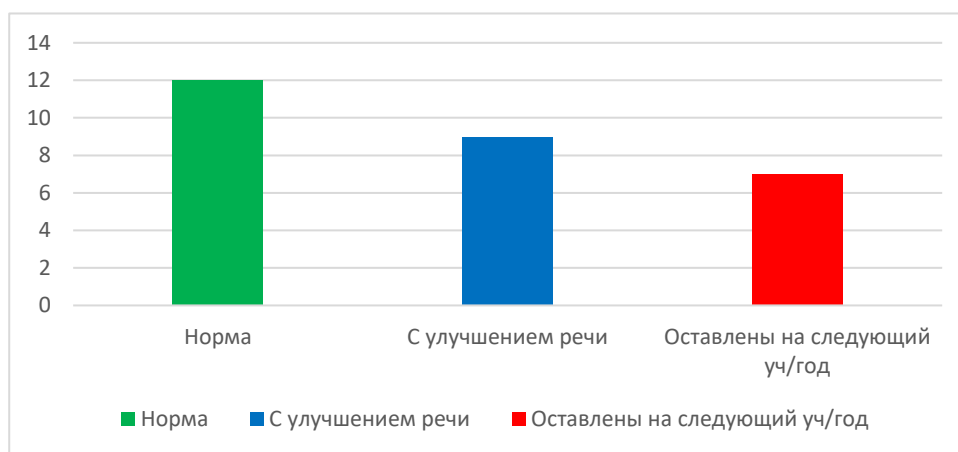
1. Количество детей:  
Обследовано: -83детей.  
Нуждаются в коррекции: - 60 чел.  
Зачислено:- 30 человек.  
Из них с ФНР- 5чел.  
ФФНР -23 чел.  
ОНР- Iуровня\_\_\_ -  
ОНР- IIуровня\_\_\_ -  
ОНР- IIIуровня - 2чел.  
График прилагается
2. Количество детей, выведенных из логопедического пункта с речью в норме - 12 детей
3. Количество детей, нуждающихся в занятиях на логопедическом пункте на следующий учебный год - 7 детей.
4. Пропаганда логопедических знаний (работа учителя-логопеда с родителями, педагогами).  
Проведены консультации для педагогов, родителей:  
Темы выступлений на родительских собраниях: «Формы участия семьи в работе по устранению речевых недостатков у детей»(сентябрь 2022), «Как развивать моторику артикуляционного аппарата» (сентябрь 2022).Индивидуальные консультации, по запросу родителей «Когда следует обращаться к логопеду» (октябрь 2022). Были даны практические рекомендации родителям «Речевая готовность ребенка к школе» (май 2023), «Использование игр Мерсибо для развития речи детей» (ноябрь 2022) ,

«Практические задания и игры на развитие фонематического слуха»( декабрь 2022), «Автоматизация поставленных звуков дома», «Играем пальчиками-развиваем речь» (в течении года).

5. Принимала участие в педагогических советах и МО.

№ п/п	Учебный год	Зачислено					Выведено			Оставлено					Выбыли из ДОУ		
		Всего	ОНР			ФФНР	ФНР	Всего	Норма	С улучшением	Всего	ОНР				ФФНР	ФНР
			1	2	3							1	2	3			
1	2020-2021	25	-	-	5	19	1	17	13	4	8	-	-	-	3	5	1
2	2021-2022	33	-	-	8	19	6	16	13	3	17	-	-	-	14	3	2
3	2022-2023	30	-	-	2	23	5	21	12	9	7	-	-	-	4	3	2

**Диаграмма за 2022-2023 учебный год**



### **Результаты коррекционной работы в коррекционных группах с ОНР МБДОУ № 56**

Коррекционно-воспитательная работа строилась на основании обследования и проводилась по следующим направлениям:

- развитие слухового внимания, слуховой памяти, речевого и фонематического слуха, физиологического и речевого дыхания, мелкой моторики, артикуляционной моторики;
- постановка, автоматизация и дифференциация поставленных звуков;
- обогащение активного словаря;
- формирование правильного лексико-грамматического строя речи;
- развитие связной речи (диалогической, монологической);
- работа над слоговой структурой слова;
- формирование навыков звукобуквенного анализа и синтеза;
- развитие зрительного гнозиса;
- развитие зрительного мнезиса, уточнение и расширение объема зрительной памяти;
- развитие пространственного восприятия и представления;
- развитие внимания, памяти, мышления;

- формирование интереса к познавательной деятельности

Анализ уровня развития речи коррекционных групп позволяет сделать вывод о наличии положительной динамики речевого развития воспитанников и об эффективности применяемой системы коррекционно-развивающей работы:

Результаты коррекционной работы	средняя группа №10 с ОНР		старшая группа № 7 с ОНР		средняя группа № 8 с ЗПР		подготовительная группа №3 с ЗПР	
	октябрь	июнь	октябрь	июнь	октябрь	июнь	октябрь	июнь
Высокий	0 %	0%	22%	40%	0 %	0 %	0%	16%
Средний	0%	40%	56%	60 %	7 %	50 %	11%	42%
Низкий	100 %	60 %	22%	0%	83%	50 %	89%	42%

### **Результаты коррекционной работы в коррекционных группах с ЗПР МБДОУ № 56**

С каждым годом увеличивается количество детей, у которых диагноз «Общее недоразвитие речи» осложняется задержкой психического развития. Для детей с диагнозом ЗПР в нашем детском саду организованы две коррекционные группы. В 2022/2023 учебном году в ДОУ обучалось 28 ребенок с задержкой психического развития, что составило 95 % от общего числа детей.

Недостаточная сформированность познавательных процессов является одной из основных причин трудностей, возникающих у детей с задержкой психического развития. Коррекционно - развивающая работа с этими детьми учителями-дефектологами Домрачевой И.А. и Шпотой А.А. велась по следующим направлениям:

- развитие мыслительных операций анализа, синтеза, сравнения, обобщения;
- развитие зрительного восприятия и зрительной памяти;
- формирование пространственных представлений;
- развитие слухового восприятия, внимания, памяти,
- коррекция нарушений мелкой моторики.

Дифференциация коррекционно-развивающего воздействия осуществлялась с учетом клинической характеристики и индивидуально - психологических особенностей каждого ребенка. К концу учебного года.

Результаты сравнительного анализа динамики коррекционной работы показали целесообразность использования такого подхода для развития познавательных и психических процессов.

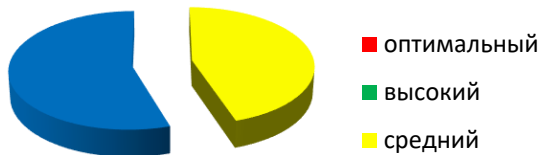
№ гр.	Уровни развития	октябрь 2022	апрель 2023
Подготовительная группа № 3 ЗПР	Оптимальный	0	0 %
	Высокий	0	8%
	Средний	45 %	54 %.



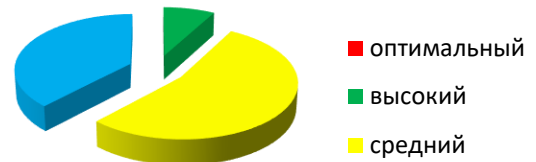
	Низкий	55 %	38 %
Средняя группа № 8 ЗПР	Оптимальный	0	0 %
	Высокий	7 %	46 %
	Средний	47%	39 %
	Низкий	46%.	15%

### подготовительная группа № 3 ЗПР

октябрь



июнь

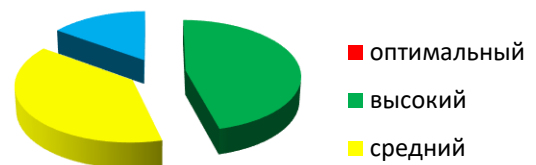


### средняя группа № 8 ЗПР

октябрь



июнь



Таким образом, результативность коррекционно-развивающего процесса удалось обеспечить за счет создания оптимальной коррекционной среды и единой модели работы учителями-логопедами. Однако, для эффективности коррекционной работы необходимо комплексно внедрять современные информационные технологии и адаптированную программу с учетом специфики нового контингента детей.

### **Кадровое обеспечение**

Выполнение к кадровому обеспечению в МБДОУ № 56 «Ландыш» осуществляется за счет 100% укомплектованности штата квалифицированными педагогическими, руководящими и иными кадрами. Уровень квалификации педагогических работников имеет высокий образовательный ценз, так как педагогов с высшим педагогическим образованием трудится 69 %, с первой и высшей категорией - 39%.

### Анализ кадрового обеспечения ДОУ

Всего педагогов	Образование					Аттестация		Стаж					Возраст											
	В	У	В	Ы	С	С	Р	О	Б	категория	С	Д	С	С	С	В	2	3	1	5	1	6	0	Л

					высшая	первая									
39	27	27	12	1	10	5	9	6	5	7	13	8	19	8	4



В учреждении большое внимание уделяется непрерывности профессионального развития педагогических работников и обеспечивается за счет повышения квалификации (в объеме не менее 72 часов), не реже чем каждые 3 года, за счет деятельности городских методических объединений, семинаров, ШМС, проблемных семинаров.

#### Сравнительная таблица уровня повышений квалификации педагогами

Всего пед/раб	Год прохождения курсов					
	2019	2020 г.	2021	2022	2023	Пройдут 2023
39	Твердунова М.В. Старыгина Я.А.	Анастасова М.И. Шпота А.А. Гафарова Э.Т.	Князева М.М. Попова И.В. Шаповалова Т.И. Мягчилова В.Н. Стельмах Л.Ф. Абеляева Н.И. Бондаренко Т.А. Хомицкая Т.В. Антоненко Е.В. Корнева С.А. Землякова Л.И. Чернова А.А. Домрачева И.А.	Рожкова Г.В. Безпалько Л.В. Гуринова А.А. Бекирова Э.Н. Шпота А.А. Стельмах Л.Ф.	Абеляева Н.И. Райченко Н.В. Сейтмететова М.К. Твердунова М.В.	

Сложившаяся система повышения квалификации педагогических кадров положительно влияет на качество воспитательно-образовательного процесса с детьми. Позволяет реализовать новые общеобразовательные программы, обобщать опыт своей работы, адаптировать авторские программы, технологии и методики с учетом личностно-ориентированной модели воспитанников.

Аттестация педагогических работников проходила в соответствии с Законом 273 - ФЗ «Об образовании в Российской Федерации» от 29.12.2012, Приказом Министерства образования и науки РФ от 7 апреля 2014 г. N 276 "Об утверждении Порядка проведения аттестации педагогических работников

организаций, осуществляющих образовательную деятельность", зарегистрированным в Минюсте РФ 23 мая 2014 г., регистрационный N 32408 в установленные сроки и по графику.

В 2022/2023 учебном году в аттестованы следующие специалисты:

Хомицкая Т. В.	учитель-логопед
Корнева С. А.	учитель-логопед
Бондаренко Т. А.	музыкальная руководитель
Безпалько Л. В.	воспитатель

### Результаты аттестации

№	Ф.И.О.	Должность на момент аттестации	решение аттестационной комиссии	№ приказа	Дата присвоения
1.	Львова А.В	учитель-логопед	высшая категория	приказ Минобразования Крыма приказ № 632	02 апреля 2023
2.	Гафарова Э.Т.	учитель-логопед	высшая категория	приказ Минобразования Крыма приказ № 632	02 декабрь 2022

Таким образом, из представленных таблиц видно, что уровень квалификации профессионализма деятельности педагогических работников дошкольного учреждения находится на высоком уровне, что свидетельствует о качественной работе и созданию стимулирующих условий в МБДОУ администрацией.

Педагогические работники являются активными участниками методических объединений города, старший воспитатель Князева М.М - руководитель методического объединения старших воспитателей. В этом году Князева М.М. получила благодарности Управления образования Администрации г. Симферополя по итогам 2022-2023 учебного года за профессиональную организацию и проведение методических объединений и за профессиональную организацию работы и осуществление всестороннего анализа профессиональной деятельности педагогов.

Высокий профессиональный уровень педагогического коллектива позволил принимать участие в методической работе города:

С целью развития и совершенствования муниципальной системы дошкольного образования, пропаганды и распространения инновационных подходов к организации работы с детьми дошкольного возраста, формирование позитивного общественного мнения и профессии педагога дошкольного образования учреждения, воспитатель Сулейманова Т.А. приняла участие в муниципальный этапе «Уроки добра»

В рамках выставки-ярмарки психологических идей «Крымский улей» педагог – психолог Сердюк Н.Ю., представила перспективный опыт работы психологической службы МБДОУ № 56 «Ландыш». По итогам презентаций психологических идей «Крымский улей» муниципальная психологическая служба системы образования г. Симферополя заняла I место.

Педагогические работники МБДОУ № 56 «Ландыш» входят в состав творческих групп, экспертных групп:

**Член совета руководителей дошкольных учреждений при главе РК** – приказ от 28.06.2019, № 2250/07/01-11 - Ескова Е.В., заведующий

- **руководитель секции старших воспитателей**- приказ №361/1 от 30.08.2019 – Князева М.М., старший воспитатель

- **школа молодого руководителя ДОУ** - приказ №361/1 от 30.08.2019 – Ескова Е.В., заведующий

- **состав оргкомитета «Воспитатель года России 2019»** - Приказ № 529 от 07.11.2019 г. – Князева М.М.,

- **руководитель группы специалистов для осуществления анализа профессиональной деятельности воспитателей ДОУ, претендующих на установление первой категории** – Приказ № 403 от 17.09.2019 г. - Князева М.М.

- **член группы специалистов для осуществления анализа профессиональной деятельности учителей-логопедов ДОУ, претендующих на установление первой и высшей категории** - Приказ № 403 от 17.09.2019 г., Хомицкая Т.В., учитель-логопед

- **общественно-профессиональное наставничество для молодых специалистов МБДОУ г. Симферополя** – приказ №479 от 17.09.2019 г.:

- наставник для малоопытных старших воспитателей – Князева М.М.;

- наставник для малоопытных музыкальных руководителей – Бондаренко Т.А.;

- наставник для малоопытных инстр. по физ. культуре – Землякова Л.И.

- наставник для малоопытных учителей - логопедов – Корнева С.А

- **творческая группа по подготовке выставки-ярмарки психологических идей «Крымский улей»**, приказ № 553/01-09, от 18.11.2019 г. - педагог – психолог Сердюк Н.Ю.

На основании приказ № 383, от 08.08.2016 управления образования администрации города Симферополя Республики Крым «Об установлении статуса «Муниципальное учреждение, реализующее инновационную программу (проект)» образовательным организациям города Симферополя, МБДОУ № 56 «Ландыш» реализует проект инновационной деятельности: «Реализация ФГОС ДО посредством технологии интеллектуально- творческого развития детей В.В. Воскобовича «Сказочные лабиринты игры»

В 2022/2023 учебном году старший воспитатель Князева М.М., продолжала вести на сайте детского сада «Ландыш» педагогическое просвещение родителей. Заходя на наш сайт, родители могут получить полную информацию о работе детского сада, о детях, рекомендации и советы педагогов, консультации специалистов, пообщаться между собой.

В 2022/2023 учебном году педагоги МБДОУ вместе с воспитанниками и их родителями принимали активное участие во всероссийских и региональных конкурсах, фестивалях и выставках. За участие в различных мероприятиях воспитанники и педагоги награждены грамотами, дипломами и благодарностями:

- в международном конкурсе по естествознанию «ЧЕЛОВЕК И ПРИРОДА. МИР ЛЕСА», «ЧЕЛОВЕК И ПРИРОДА. МИР СКАЗОК»;

В 2022/2023 учебном году осуществлялось укрепление и установление связей с социальными партнерами, образовательными и культурными объектами города.

Коллектив ДОУ много лет сотрудничает со следующими организациями:

- Крымский республиканский центр психолого-педагогического и медико-социального сопровождения;
- Крымский инженерно-педагогический университет;
- Крымский академический театр кукол;
- Симферопольский художественный музей;
- Дошкольные образовательные учреждения города Симферополя.

### **Результативность взаимодействия с нашими партнерами.**

В последнее время увеличилось количество детей с различными нарушениями речи, девиантным поведением, детей с ОВЗ. В силу ряда причин, специалисты детского сада не всегда могут оказать квалифицированную помощь. Поэтому МБДОУ № 56 «Ландыш» заключила договор с Крымским республиканским центром психолого-педагогического и медико-социального сопровождения. По рекомендации специалистов ДОУ, с согласия родителей перед началом учебного года сотрудники центра проводят обследование дошкольников. В дальнейшем специалисты центра оказывают психолого-педагогическую, медицинскую и социальную помощь детям, испытывающим трудности в освоении образовательной программы, развитии и социальной адаптации. В результате повышается качество образовательных услуг.

Дошкольное образовательное учреждение № 56 сотрудничает с Республиканским высшим учебным заведением «Крымский инженерно-педагогический университет». Студенты университета проходят педагогическую практику активно взаимодействия с педагогами и воспитанниками образовательного учреждения. Педагоги оказывают помощь в проведении занятий, воспитательных мероприятий, научно-исследовательской работе студентов, помощь в подготовке курсовых и дипломных работ. Для образовательной организации отмечен положительный аспект взаимодействия – системное обращение педагогов к классическим методикам и учет возрастной периодизации при подготовке к образовательной деятельности.

Дети, родители и педагоги нашего детского сада ежегодно принимают участие в программе по художественно-эстетическому воспитанию "Симферополь - культурная столица", разработанной Симферопольским городским обществом Рерихов при содействии РО "Крымский академический театр кукол" и КРУ "Симферопольский художественный музей".

В следующем учебном году необходимо продолжать расширять и углублять связи с социальным окружением дошкольного учреждения с целью формирования общего кругозора воспитанников, развития их социально-коммуникативных навыков.

### **Материально-техническое обеспечение**

МБДОУ № 56 имеет отдельно стоящие два корпуса двухэтажных зданий. Участок дошкольного учреждения хорошо озеленен, оснащен прогулочными площадками с различными игровыми и спортивными постройками.

В ДУУ функционируют:

- медицинский кабинет- 2 ,
- музыкальный зал - 2,
- спортивный зал - 2;
- методический кабинет,
- логопедический кабинет,
- 15 возрастных групп.

Все помещения оборудованы в соответствии с существующими требованиями.

В первом корпусе учреждения имеются в наличии игровые комнаты, спальни и санузлы. Во втором корпусе учреждения групповые комнаты без спален. Во всех возрастных группах созданы достаточные условия для осуществления воспитательно-образовательной деятельности с детьми. Обеспечены комфортные и безопасные условия для жизнедеятельности.

Здание ДОУ обеспечено средствами пожарной безопасности.

### **Требования к учебно-материальному обеспечению**

РППС в МБДОУ создается в соответствии с дидактическими принципами: *информативности*, предусматривающего разнообразие тематики, материалов и оборудования и активности воспитанников во взаимодействии с предметным окружением;

*вариативности*, определяющейся видом дошкольного учреждения, содержанием воспитания, культурными художественными традициями, региональными особенностями;

*полифункциональности*, предусматривающего обеспечение всех составляющих воспитательно-образовательного процесса и возможность разнообразного использования различных составляющих предметно-развивающей среды;

*педагогической целесообразности*, позволяющей предусмотреть необходимость и достаточность наполнения предметно-развивающей среды, а также, обеспечить возможность самовыражения воспитанников, индивидуальную комфортность и эмоциональное благополучие каждого ребенка;

*трансформируемости*, обеспечивающего возможность изменении предметно-развивающей среды, позволяющих, по ситуации, вынести на первый план ту или иную функцию пространства.

### ***Насыщенность среды.***

1. Насыщенность среды в ДООУ в достаточной степени соответствует возрастным возможностям детей и содержанию ООП ДО во всех группах.

2. Образовательное пространство оснащено средствами обучения и воспитания (в том числе техническими) не только в группах, а также в спортивном и музыкальном залах. К сожалению, недостаточно на сегодняшний день технических средств обучения в логопедических кабинетах.

3. Организация образовательного пространства и разнообразие материалов, оборудования и инвентаря обеспечивает:

- ▶ игровую, познавательную, исследовательскую и творческую активность всех воспитанников;
- ▶ двигательную активность, в том числе развитие крупной и мелкой моторики;
- ▶ эмоциональное благополучие детей во взаимодействии с предметно-пространственным окружением;
- ▶ возможность самовыражения детей.

РППС в группах ДООУ организована по принципу небольших микро пространств, для того чтобы избежать скученности детей и способствовать играм по подгруппам в 3-5 человек. Все материалы и игрушки располагаются так, чтобы не мешать свободному перемещению детей, создать условия для общения, подумать, помечтать. Во всех группах созданы центры активности:

1. **«Центр познания»** - обеспечивает решение задач познавательно-исследовательской деятельности (развивающие и логические игры, речевые игры, игры с буквами, звуками, словами)
2. **«Центр творчества»** обеспечивает решение задач активизации творчества детей (театрализованные, музыкальные игры и импровизации, художественно-речевая и изобразительная деятельность.
3. **«Игровой центр»** - обеспечивающий организацию самостоятельной игровой деятельности
4. **«Литературный центр»** - обеспечивающий литературное развитие дошкольников.
5. **Центр «Самостоятельной художественной деятельности»** - обеспечивающий обстановку для творческой активности детей.

6. «Спортивный центр» - это один из способов развития детей, который подразумевает не только улучшение их здоровья, но еще и получение ими навыков взаимодействия с другими людьми.

РППС соответствует требованиям безопасности, все ее элементы соответствуют требованиям по обеспечению надежности и безопасности их использования.

#### **Медико-социальное обеспечение**

В учреждении работает медицинская сестра, врач-педиатр. Для осуществления медицинской деятельности созданы все необходимые условия.

Соблюдается прохождение профилактических осмотров персонала, работающего в МБДОУ согласно перспективному графику.

В соответствии с санитарно-эпидемиологическими правилами и нормативами выполняются требования к организации питания воспитанников в МБДОУ.

В МБДОУ осуществляется системный подход к оздоровлению воспитанников в соответствии с санитарно-эпидемиологическими правилами и нормативами, что существенно влияет на снижение заболеваемости воспитанников. Ведется учет детей по группам здоровья для построения учебно-воспитательного процесса.

#### **Распределение детей по группам здоровья в МБДОУ №56 «Ландыш»**

Группа здоровья \ Уч.год	Всего детей	Д 1	Д 2	Д 3	Д 4
20208/2021	208	90	102	12	4
2021/2022	305	148	129	24	4
2022/2023	307	95	100	11	4

#### **Дети с хроническим заболеванием**

2021/2022		2022/2023	
мальчиков	девочек	мальчиков	девочек
6	4	16	12

Необходимо отметить, что большее количество детей посещающих дошкольное учреждение, входят во вторую группу здоровья, это обусловлено небольшими отклонениями в физическом развитии детей. Для увеличения динамики оздоровления детей необходимо выстроить модель физического развития детей в ДОУ: систематической профилактической деятельности, закаливанию, организации двигательного режима.



## Работа с родителями

Работа с семьей и общественностью осуществлялась в МБДОУ на основании Конституции РФ от 12.12.1993, Закона 273 - ФЗ «Об образовании в Российской Федерации» от 29.12.2012, Декларации прав ребенка, Конвенции о правах ребенка, Положения о работе родительских комитетов (советов).

Основополагающим в работе с родителями являлся принцип двустороннего сотрудничества, способствующий активизации ранее неиспользуемых ресурсов обеих сторон, выражающийся цепочкой «педагог-ребенок - родитель».

Педагогическим коллективом, медицинской и психологической службами МБДОУ проведена следующая работа с родителями:

-оборудованы информационные стенды для родителей:

«Азбука для родителей»;

«Советы логопеда»,

«Права ребенка – твои права!»

«Советует психолог».

-осуществлена широкая информационно-пропагандистская работа по ознакомлению родителей с методами и приемами формирования у детей навыков безопасного поведения в общественной и природной среде; оформлен информационный материал по ОБЖ «Безопасность глазами ребенка».

Основными формами взаимодействия МБДОУ с семьей являются родительские собрания, итоговые конференции, консультации по запросам родителей, встречи за «круглым столом», совместные музыкально-спортивные праздники, экологические акции, развлечения и др.

Благодаря тесному сотрудничеству педагогов с родителями появилась их заинтересованность во всех мероприятиях, проводимых в МБДОУ: в утренниках, спортивных соревнованиях, благотворительных акциях, трудовых десантов по благоустройству территории МБДОУ, что является основой для укрепления, совершенствования материально-технической базы дошкольного учреждения.

Организованная работа Совета учреждения помогает в управлении МБДОУ:

- в решении вопросов модернизации учебно-воспитательной среды групп в соответствии с современными требованиями СанПиН 2.4.1. 3049-13;
- в решении вопросов организации рационального питания, организации витаминных столов;
- в вопросах оздоровления детей;
- в выполнении основных задач государственной программы, с учетом особенности крымского региона.

Современной эффективной формой работы с родителями является проведение Дней открытых дверей. В тесном сотрудничестве с родителями в МБДОУ были реализованы проекты «Маленькие волонтеры», по социально-коммуникативному

развитию детей, а также проект «В мире профессий» по формированию у детей предпосылок ранней профориентации.

По итогам взаимодействия с родителями педагоги и администрация сделали следующий вывод: наиболее приемлемыми и эффективными формами взаимодействия МБДОУ с семьей являются игровые, соревновательные мероприятия, родительские собрания по параллелям в группах в виде круглых столов.

Такая форма организации педагогического просвещения позволяет включить родителей в живой процесс обмена опытом семейного воспитания, развивать навыки общения родителей разных групп, сплотить родительский коллектив.

### **Вывод:**

По результатам работы педагогического коллектива за 2022-2023 учебный год можно сделать следующие выводы:

- ▶ Целевой компонент плана реализован на должном уровне.
- ▶ В ДОУ создаются условия, способствующие раскрытию индивидуальных особенностей воспитанников. Для каждого обеспечивается возможность самореализации, развития интересов, склонностей и способностей. В основе - совместная деятельность всех субъектов образования.
- ▶ Профессиональный потенциал педагогов на достаточном уровне.

Педагогический коллектив успешно осуществляет задачи, поставленные на учебный год.

### **Анализ работы показал, что для совершенствования педагогического процесса необходимы:**

1. Четко обоснованная стратегия и тактика управления воспитательно-образовательной деятельностью.
2. Системное видение и комплексный учет факторов, влияющих на ход педагогического процесса.
3. Тщательная диагностика причин, влияющих на качество познавательной и творческой деятельности, прогнозирование хода и последствий педагогического процесса.
4. Творческий нестандартный подход к педагогической деятельности.
5. Обоснованный выбор, целесообразное применение необходимого и достаточного для достижения цели комплекса управляющих дидактических средств, методических приемов и т.д.
6. Личностно-ориентированный подход к детям, действенная индивидуализация педагогического взаимодействия.

## **Годовые задачи на 2023-2024 учебный год**

1. Повышение профессиональной компетентности педагогов ДОУ по основным направлениям образовательной программы, разработанной на основе ФОП ДО.
2. Систематизировать работу по выявлению, изучению, обобщению и распространению педагогического опыта в МДОУ на основе его научного осмысления и анализа.